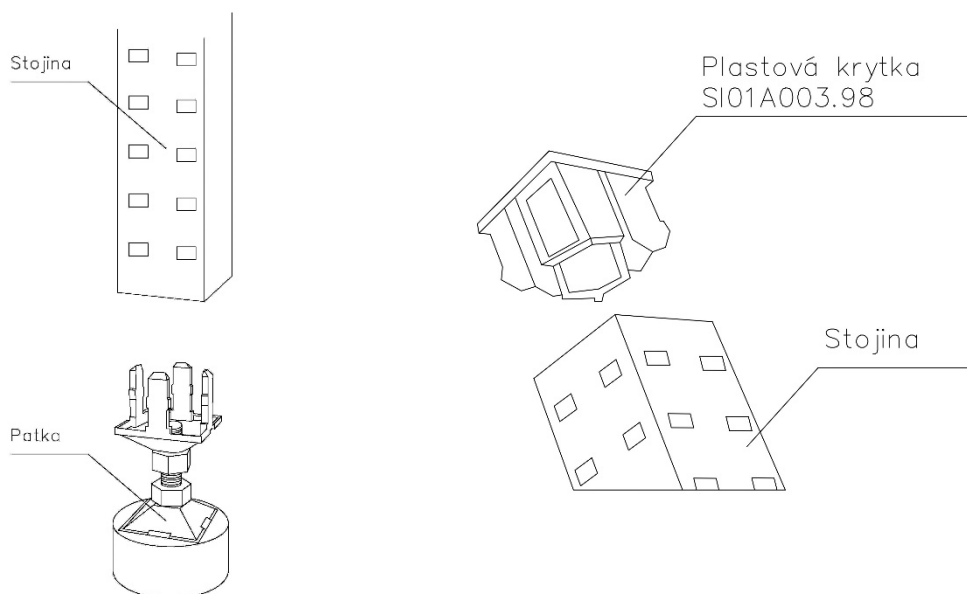


NEREZOVÉ REGÁLY SUPERINOX

NÁVOD K MONTÁŽI

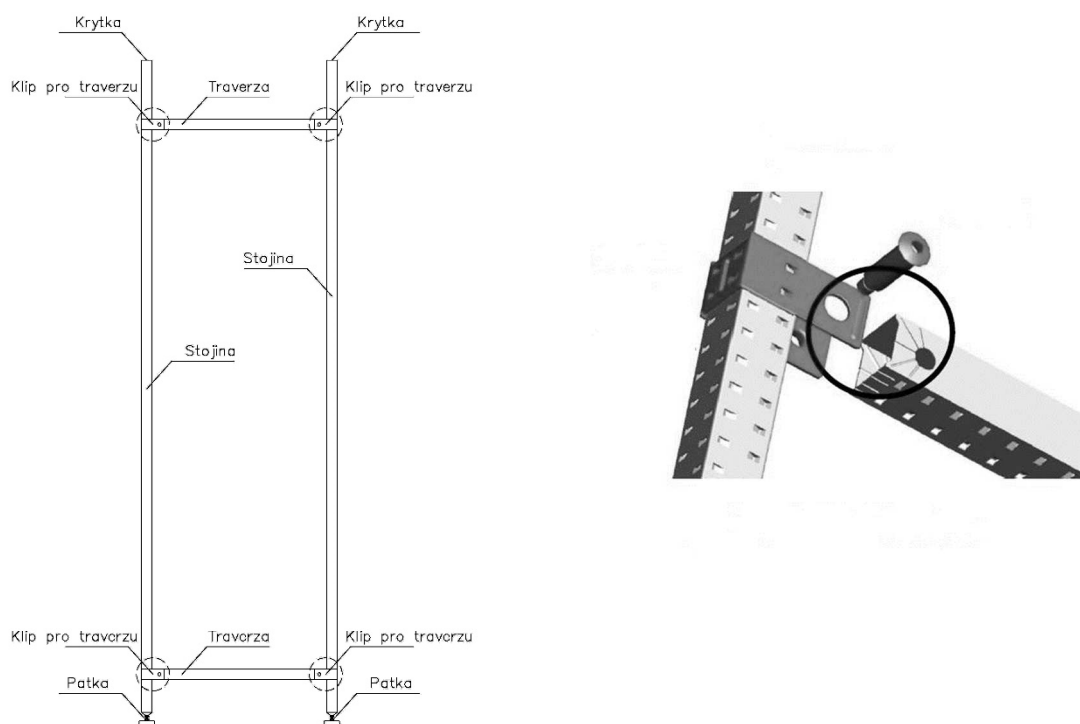
1. Montáž patky a krytky

- 1) Do stojiny nasunout smontovanou patku
- 2) Do druhého konce stojiny nasunout vrchní plastovou krytku
- 3) Nastavení výšky patky se provádí tak, že se patkou otáčí v požadovaném směru (u sestaveného regálu)
- 4) Po dokončení nastavení utáhnout matici na horní podpěře patky



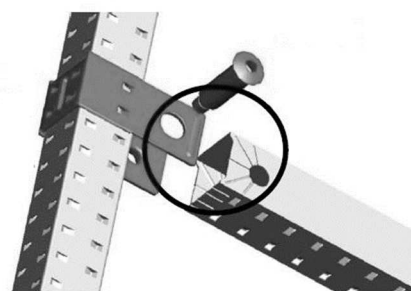
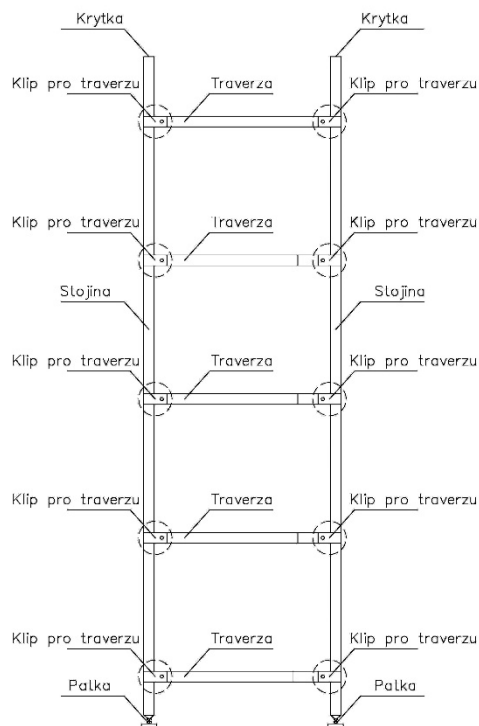
2. Sestavení rámu v případě použití plastových polic

- 1) Stojiny spojit traverzami (2ks) pomocí klipu pro traverzu, šroubu M8x40 a hmoždinky pro klip (klipy pro traverzu a nosník vnější jsou shodné)
- 2) Montáž traverz vyžaduje, aby byla perforovaná strana obrácena směrem dolů
- 3) Traverzy umístit maximálně 200 mm od spodní a horní části stojiny



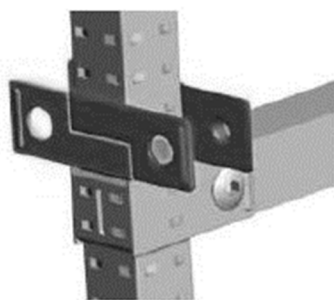
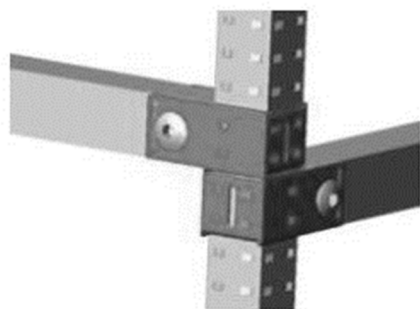
3. Sestavení rámu v případě použití roštových polic

- 1) Určit si výšku polic, poté osadit klipy pro traverzu o 2 pozice níže (police dosedají na traverzy, klipy pro traverzu a nosník vnější jsou shodné)
- 2) Stojiny spojit traverzami (počet polic = počet traverz) pomocí klipu pro traverzu, šroubu M8x40 a hmoždinky pro klip
- 3) Montáž traverz vyžaduje, aby byla perforovaná strana obrácena směrem dolů



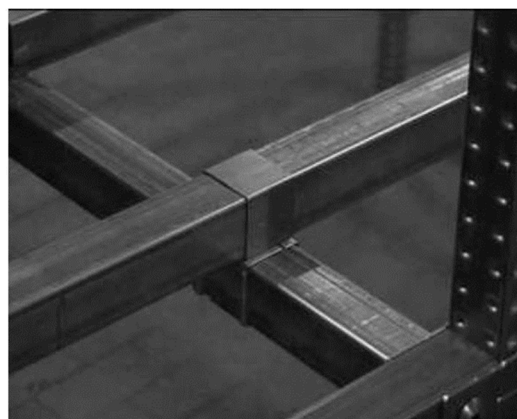
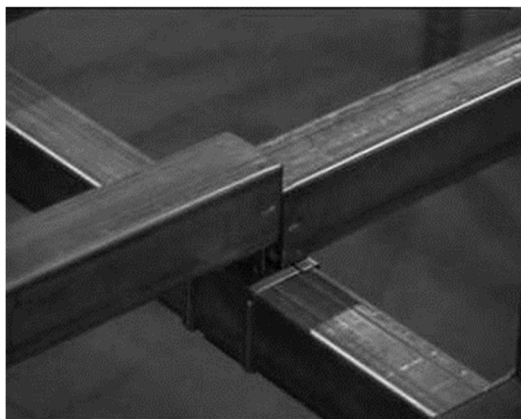
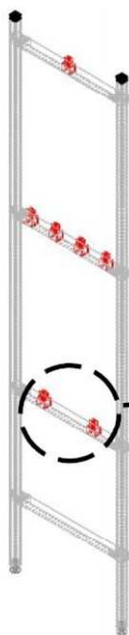
4. Montáž vnějších nosníků

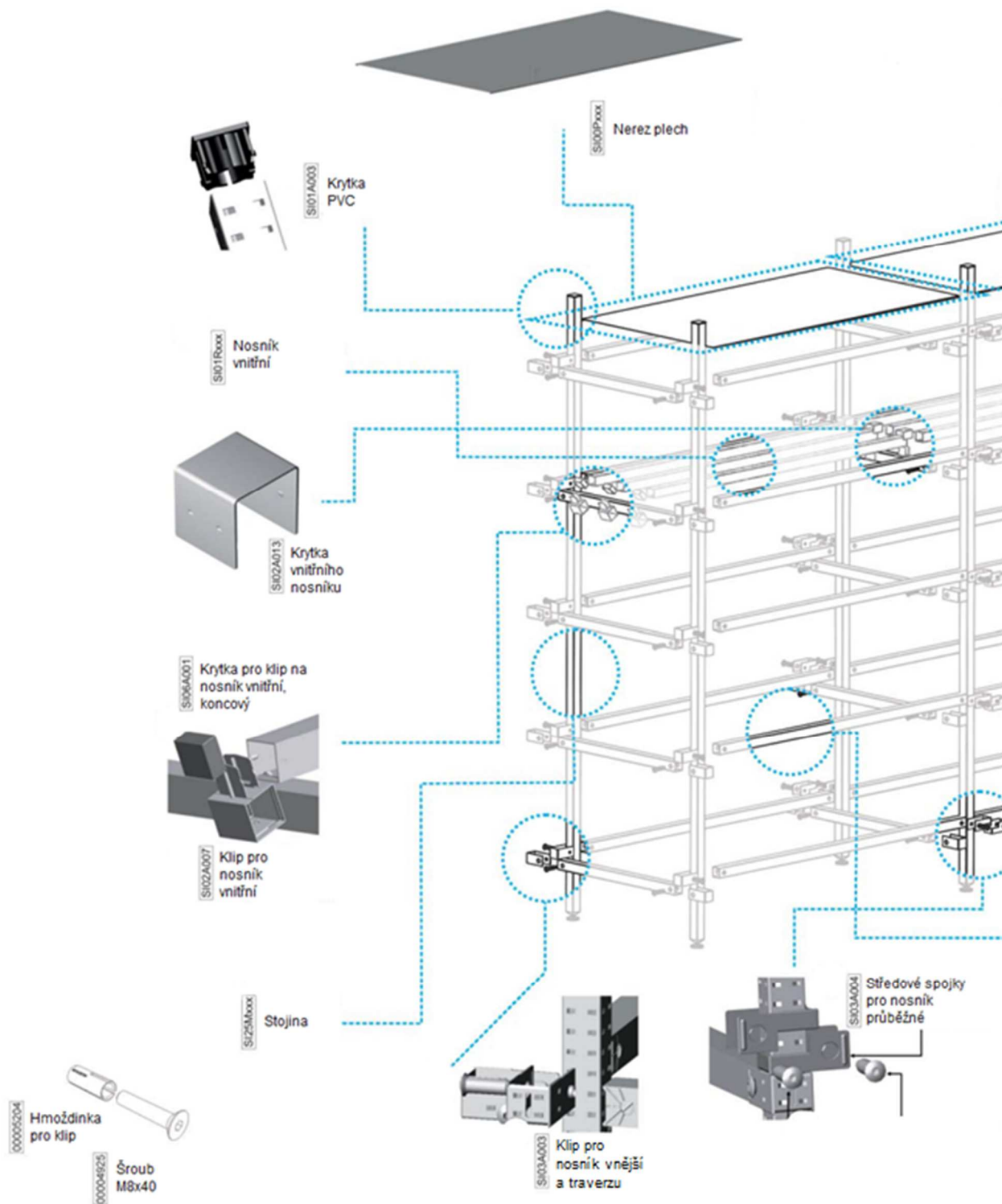
- 1) Na rám nad klipem pro traverzu namontovat klipy pro nosník vnější otočené o 90° (v případě použití plastových polic klip namontovat do požadované výšky police bez závislosti na traverze)
- 2) Rámy spojit pomocí nosníků, klipu pro nosník vnější, šroubu M8x40 a hmoždinky pro klip
- 3) Montáž nosníků vyžaduje, aby byla perforovaná strana obrácena směrem dolů
- 4) V případě průběžného regálu se na středový rám musí umístit středové spojky pro nosník (levá, pravá)
- 5) V případě plastových polic vložit podlahky mezi vnější nosníky a montáž regálu je dokončená



5. Montáž vnitřních nosníků (pouze pro roštové police)

- 1) Na traverzy nasadit rovnoměrně klipy pro nosník vnitřní
- 2) Na vnější stranu klipu pro nosník vnitřní nasadit krytku
- 3) Do klipu pro nosník vnitřní nasadit vnitřní nosníky
- 4) V případě, že je regál průběžný, krytku pro klip koncový nahradit krytkou vnitřního nosníku
- 5) Pokud byl objednáán nerezový krycí plech, vložit ho na vzniklý rošt
- 6) Montáž regálu je dokončená





NEREZOVÉ REGÁLY SUPERINOX

NÁVOD K OBSLUZE

Nerezové regály Superinox jsou určeny pro ruční obsluhu, nesmí být zakládány vysokozdvíhacím vozíkem. Obsluhovat regálové zařízení smí pouze osoba k tomu určená a s pravidly obsluhy seznámená.

Regály smí být zatěžovány maximálně do hodnot maximálního dovoleného zatížení, které je uvedeno na štítcích zatěžovacích tabulek. Překračování těchto hodnot pro maximální dovolené zatížení regálové police i pro maximální dovolené zatížení regálového sloupce je přísně zakázáno.

Zakládat se smí pouze do regálu, který je v bezvadném technickém stavu. Není přípustné zakládat do regálu, u kterého je některý z konstrukčních prvků jakkoliv poškozen.

Dojde-li k poškození konstrukce regálu, je nutné, pokud to technický stav zařízení dovolí, regál odlehčit vyskladněním. V době nevyhovujícího stavu musí být regál výrazně označen, popřípadě znemožněna jeho použitelnost.

Vyazuje-li police při zatížení větší průhyb než 1:200, je nutné zkontrolovat, zda hmotnost uloženého materiálu nepřesahuje maximálně dovolené zatížení regálové police. Pokud ne, je třeba nosníky odlehčit a posoudit jejich technický stav.

Obslužné uličky a manipulační uličky musí být vždy prázdné a čisté, nic nesmí bránit zakládání a odebírání manipulačních jednotek a materiálu z regálu.

Měnit výšku police v regálovém sloupci je možné pouze tak, aby volná vzpěrná výška nepřekročila 600 mm.

Rušit police v regálovém sloupci je možné pouze v případech, že ve sloupci zůstávají minimálně tři police jiné.

Je zakázáno zakládat do regálů, které vykazují na celé výšce odchylku od kolmice větší než 1:200 a odchylku 1:300 od vodorovné roviny.

Je zakázáno lézt do regálu nebo na něj, vstupovat do něj nebo jakýmkoliv způsobem šplhat po regálové konstrukci.

Nosnosti polic jsou zaručeny při rovnoměrném zatížení polic.

Nejméně jednou ročně musí být provedena kontrola technického stavu regálu.

Ruční obsluha regálů ve výšce nad 1800 mm musí být prováděna z bezpečných zařízení.

Zátěžová tabulka pro rovnoměrné zatížení polic nerezových regálů v kg

POLICE	DÉLKA	900 mm	1200mm	1500mm
HLOUBKA	TYP VÝPLNĚ			
400mm	PLAST	130	90	60
	ROŠT	200	130	85
	ROŠT S PLECHEM	170	100	65
500mm	PLAST	130	90	60
	ROŠT	200	130	85
	ROŠT S PLECHEM	200	130	85
600mm	PLAST	-	-	-
	ROŠT	175	130	85
	ROŠT S PLECHEM	175	130	85

NOSNOST RÁMU SUPERINOX	1100
------------------------	------